



Katalog No: 1

Cinsi: Taht

Bulunduğu Yer: Egyptian Museum, Kahire

Envanter No: JE 62028

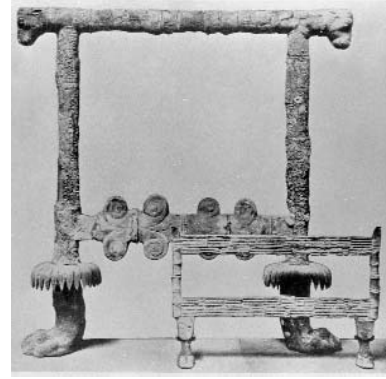
Tarihi: İ.Ö. 1347-1337

Kime Ait Olduğu: Mısır Firavunu Tutankhamon'un mezarında bulunmuş.

Ölçüleri: y.102 cm., g. 54 cm., d. 60 cm.

Malzeme: Ahşap üzerine altın yaldızla kaplı ve çok renkli cam macunu ile yarı değerli taşlarla süslemeli.

Tanım: Taht, arkahlıklı ve kolçaklı bir koltuk tipindedir. Tahtın ön bacaklarının oturma yeri ile birleşen kısmında birer aslan başı yer alır. Ayaklar ise aslan ayağı biçiminde sonlanmaktadır. Bacakların arasındaki kayıtlar, Yukarı ve Aşağı Mısır'ın simgesi olan papirüs ve zambak biçimindedir. Tahtın arkalığının ön kısmında Firavun Tutankhamon ve karısı Ankhesemon gündelik bir sahnede betimlenmişlerdir. Firavun tahtında oturmakta, ayakta duran karısı da bir elini, onun omuzuna koymuştur. Sahneyi yukarıda yer alan güneş aydınlatmaktadır¹.



Katalog No: 2

Cinsi: Taht ve ayak taburesi parçaları

Bulunduğu Yer: British Museum, Londra.

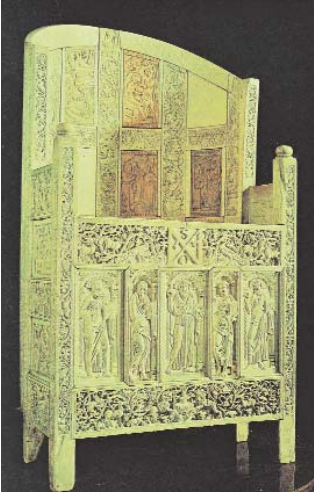
Tarihi: Henriot'a göre İ.Ö. 800'e², Upton ve Ackermann'a göre İ.Ö. 7. ya da 6. yüzyıla ait olarak tarihlendirilmektedir³.

Kime Ait Olduğu: Asur eseri ancak hangi kırala ait olduğu bilinmiyor.

Ölçüleri: y. 68.6 cm.

Malzeme: Bronz

Tanım: Tahtın günümüze gelmiş parçaları, iki bacak ve bunları birleştiren kayıttan oluşmaktadır. Ayakların üst kısmı, dışa taşkın birer boğa başı ile süslüdür. Ayaklar ise aslan ayağı biçiminde olup, bilek kısmında dışa taşkın, dilimli birer bilezik yer alır. Bu bilezikler lotus çiçeği olarak adlandırmıştır⁴. Bacakları birleştiren kayıt spiral kıvrımlı bir süslemeye sahiptir. Bu spiral kıvrımlar çifte balta olarak adlandırılmıştır⁵. Ayak taburesinin günümüze gelen parçası ise iki bacak ve bunları birleştiren kayıtlardan oluşmaktadır. Taburenin bacakları enine dilimli süslemeli olup, ayakları boğa ayağı biçimindedir. Kayıtlarda ise süsleme olduğunu gösteren izler görülmektedir.



Katalog No: 3

Cinsi: Katedra

Bulunduğu Yer: Museo Archivescovile, Ravenna

Tarihi: 546-550

Kime Ait Olduğu: Başpiskopos Maximianus.

Ölçüleri: y. 150 cm., g. 60 cm.

Malzeme: Ahşap üzerine fildişi kaplı

Tanım: Katedra arkalı ve kolçaklı bir koltuk tipindedir. Arkalık yarım yuvarlak biçiminde olup, içi ve dışı yatay ve dikey şeritlerle dikdörtgen bölümlere ayrılmıştır. Bu bölümlere fildişi oyma tekniği ile yapılmış, konusu İncil den alınma sahneler yerleştirilmiştir. Şeritler ise, kıvrık dallı bitkisel süslemelerle işlenmiştir. Kolçaklar yanları kapalı biçimde olup, küçük birer yuvarlak topuzları vardır. Kolçaklarda da İncil'den alınma sahneler işlenmiştir. Oturma yerinin alt kısmında ise ortada Maximianus'un monogramı yer alır. Altta ise, İncil yazarları betimlenmiştir ⁶.



Katalog No: 4

Cinsi: Katedra

Bulunduğu Yer: St. Peter Palastschule Karls des Kahlen (Metz), Roma.

Tarihi: 870-875

Kime Ait Olduğu: Bilinmiyor.

Ölçüleri: y. 136 cm., g. 85,5 cm., d. 36 cm.

Malzeme: Ahşap üzerine fildişi süslemeli

Tanım: Kolçaksız bir koltuk tipindedir. Arkalık parmaklıklı olup, üçgen biçiminde sonlanmaktadır. Oturma yerinin iki yanında kalan kısımlar da parmaklıklıdır. Oturma yerinin ön kısmında ise panolar halinde simgesel figürler yer alır.



Katalog No: 5

Cinsi: Taht-Maksure

Bulunduğu Yer: Etnoğrafya Müzesi, Ankara (10.5.1941 tarihinde TKSM'den nakledilmiş).

Envanter No: TKSM No: 4225

Tarihi: H. 663-681, M. 1264-1283.

Kime Ait Olduğu: Üzerindeki kitabeden Kılıç Arslan oğlu Keyhüsrev'e ait olduğu anlaşılıyor.

Ölçüleri: y. 125 cm., g. 221 cm., d. 156 cm.

Malzeme: Ahşap, ceviz ağacı.

Tanım: Yanları ve arkası korkuluk biçiminde kapalı, dikdörtgen bir sedir tipindedir. Arkalık ve kolçakları, parmaklık biçimindedir. Kolçakların iç kısmında kitabe kuşağı yer alır. Dışkısmaları ise kıvrık dallı stilize süslemelidir. Tahtın oturma yerinin alt kısmı ise, aynı süslemelerden oluşan beş şeritle altı bölüme ayrılmıştır. Bu bölümlerden dördü delik işiyle süslenmiştir. Delik işi süslemeli bölümlerin ikisi tam olarak, ikisi de hasarlı olarak günümüze gelmiştir. Başta ve sonda yer alan bölümlere ise birer sütunçe yerleştirilmiş olduğu anlaşılmaktadır. Bunlardan biri günümüze gelmiş, öteki eksiktir.



143. Resim: Ivan Grozni Tahtı

Katalog No: 6

Cinsi: Taht

Bulunduğu Yer: Kremlin Orujeyna Palata, Moskova.

Envanter No: P-27

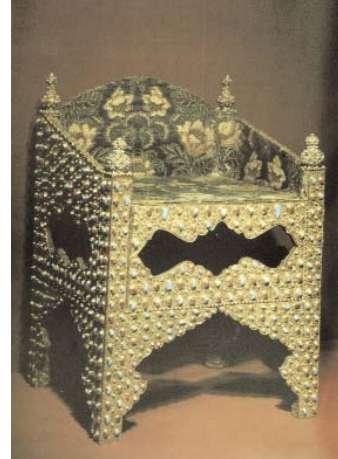
Tarihi: 16. yüzyıl

Kime Ait Olduğu: Çar Ivan Grozni (Korkunç Ivan).

Ölçüleri: y. 138 cm., g. 64 cm., d. 64 cm.

Malzeme: Ahşap üzerine fildişi kaplı

Tanım: Taht arkalıklı ve kolçaklı bir koltuk tipindedir. Arkalık, yarım yuvarlak biçimde olup, ortasında altından yapılmış bir çift başlı kartal figürü yer alır. Arkalığın iki yanında birer topuzu vardır. Arkalığın iç kısmında ortada altı köşeli bir madalyon içinde çift başlı kartal anblemi yer alır. Madalyonun çevresine arkalığın biçimine uygun beş pano yerleştirilmiştir. Bu panolarda bitkisel bezemenin yanı sıra şaha kalkmış bir at ve bir aslan görülmektedir. Madalyonun altındaki bölümde ise iki dikdörtgen pano yer alır. Bu panolarda da savaş sahneleri görülür. Arkalığın alt kısmına püsküllü bir saçak yerleştirilmiştir. Kolçaklar içe doğru kıvrımlıdır. Oturma yerinin alt kısmı ve yanları kapalı tiptedir. Bu kısımlar, kıvrık dallı stilize bitkisel süslemeli şeritlerle yatay bölümlere ayrılmış, bu bölümler av ve savaş sahneleriyle süslenmiştir. Önde ayakları dayamak için tahta bağlı dikdörtgen bir bölüm vardır. Bu bölümün de dış ve yan yüzleri dikdörtgen bölümlere ayrılmış, bu bölümlere av sahneleri yerleştirilmiştir.



Katalog No: 7

Cinsi: Taht

Bulunduğu Yer: Kremlin Orujeyna Palata, Moskova

Envanter No: P-28

Tarihi: İran Şahı I. Abbas tarafından 1604'te hediye edilmiş.

Kime Ait Olduğu: Çar Boris Godunov.

Ölçüleri: y. 90 cm., g. 62,5 cm., d. 51,5 cm.

Ustası: Sanatçılar tarafından yapılmış.

Malzeme: Altın kaplama, kıymetli taşlar kakılmış, oturma yeri kumaş kaplı.

Tanım: Taht yarım yuvarlak, alçak bir arkalığa ve bu arkalığın devamı olan alçak kolçaklara sahiptir. Tahtın oturma yeri, arkalığın ve kolçakların iç yüzleri çiçekli kumaşla kaplanmıştır. Arkalığın ve kolçakların iki yanında birer topuz yer alır. Arkalığın topuzları armudi formda olup, kolçakların topuzları yuvarlak formdadır. Arkalık ve kolçakların dış yüzleri altın üzerine değerli taşların kakılmasıyla süslenmiştir. Bu yüzeylerde ayrıca üç bölümlü birer boşluk bırakılmıştır. Tahtın ayakları ise sivri kemerli bir açıklık bırakılarak oluşturulmuştur.



144. Resim: Mihail Feodoroviç, Romanov Tahtı

Katalog No: 8

Cinsi: Taht

Bulunduğu Yer: Kremlin Orujeyna Palata, Moskova.

Envanter No: P-29

Tarihi: 1642

Kime Ait Olduğu: Çar Mihail Feodoroviç Romanov.

Ölçüleri: y. 154 cm., g. 75 cm., d. 52 cm.

Ustası: Doğu kökenli Kremlin ustaları tarafından yapılmış.

Malzeme: Ahşap üzerine altın kaplama, kıymetli taşlar ve inciler kakılmış, oturma yeri ve arkalık kumaş kaplı.

Tanım: Taht arkalıklı ve kolçaklı bir koltuk tipindedir. Arkalığın ve oturma yeri kumaşla kaplıdır. Arkalığın üstünde ortada çift başlı kartal anblemi, yanlarda birer topuz yer alır. Topuzların altında uzanan bölüm ve topuzların arasındaki bağlantı çubuğu altın üzerine değerli taşların kakılmasıyla süslenmiştir. Kolçaklar ve oturma yerinin altındaki bölüm de aynı biçimde süslüdür. Bacakları birleştiren kayıtlarda ise süsleme olduğu anlaşılmakta, ama bunlar yok olmuştur.



Katalog No: 9

Cinsi: Taht

Bulunduğu Yer: Kremlin Orujeyna Palata, Moskova.

Envanter No: P-30

Tarihi: 2 Haziran 1667'de İran'dan Avrupa'ya götürülürken Rusya'da büyük bir fiyat önerilmiş ve 1676'da satın alınmıştır.

Kime Ait Olduğu: Rus Çarı Aleksey Mihailoviç

Ölçüleri: y. 161 cm., g. 75,5 cm., d. 51 cm.

Ustası: Zahari Saradarov ya da Bogdan Saltanov.

Malzeme: Ahşap üzerine altın ve gümüş kaplama, inci ve değerli taşlar kakılmış, arkalığında ahşap üzerine lake bir minyatür var.

Tanımı: Taht arkalıklı ve kolçaklı bir koltuk tipindedir. Arkalığın üstünde ortada altından yapılmış çift başlı kartal anblemi, iki yanda da birer topuz yer alır. Arkalığın iki yanını birleştiren bağlantı bölümü altın üzerine değerli taşlar kakılarak süslenmiştir. Arkalığın iç kısmında ise lake tekniğinde bir minyatür yer alır. Bu resimde iki melek birer ellerini havaya kaldırmış, büyük bir tacı tutarken gösterilmiştir. Tacin altındaki dikdörtgen bölümde ise latince bir yazı kartuşu bulunmaktadır. Oturma yerinin alt kısmında ise iki dikdörtgen bölüm görülür. Üstteki bölümde değerli taşlarla kakılmış kuşakların arasında küçük büyük dilimli rozetler yerleştirilmiştir. Alttaki dikdörtgen bölümde ise birbirlerine doğru yürüyen dört file binmiş figürler yer alır. Tahtın ön bölümünde ayakları dayamak için dikdörtgen bir parça bulunur.



Katalog No: 10

Cinsi: Taht

Bulunduğu Yer: Kremlin Orujeyna Palata, Moskova

Envanter No: P/31/1-4, P-32, P-33

Tarihi: 1682-1684

Kime Ait Olduğu: Rus Çarları Ivan Alekseyeviç ve Pyotr Alekseyeviç'ten sonra Büyük Petro tarafından da kullanılmış.

Ölçüleri: y. 400 cm., g. 215 cm., d. 182 cm., oturma yeri 84 cm.

Ustası: Bilinmiyor, ancak Moskova Kremlin'de yapılmış.

Malzeme: Gümüş, ahşap kakma gravür, altın varak kaplı.

Tanım: Taht baldakenli bir sedir tipindedir. Taht tümüyle gümüş üzerine altın varakla kaplanmış, delik işi ve gravür tekniğinde süslenmiştir. Baldakeni taşıyan dört sütundan öndekiler burmalı, arkadakiler düzdür. Baldaken arkada ve yanlarda yarım yuvarlak biçimlidir. Önde ise iki yarım yuvarlak biçimindedir. Baldakenin arka kısmında iki yanda bir kartal ve bir aslan figürleri yer alır. Öndeki iki yarım yuvarlağın üstünde ortalarında birer küçük çift başlı kartal anblemi, ikisinin ortasında ise büyük bir çift başlı kartal anblemi yer alır. Tahtın kolçakları da birer kartal biçimindedir. Oturma yerinin alt kısmında yuvarlak madalyonlar içinde aslan figürleri görülür.



145. Resim: Nadir Şah Tahtı

Katalog No: 11

Cinsi: Taht

Bulunduğu Yer: Merkez Bankası Koleksiyonu, Tahran.

Tarihi: 18. yüzyıl

Kime Ait Olduğu: İran Şahı Nadir Şah.

Ölçüleri: Bu tahtı konu alan kaynaklarda ölçü belirtilmemiştir.

Ustası: Bilinmiyor.

Malzeme: Ahşap üzerine değerli taşlarla süslü.

Tanım: Taht, arkalıklı ve kolçaklı bir koltuk tipindedir. Arkalık dilimli biçimde, kolçakları ise düzdür. Arkalığın ortasında yuvarlak bir madalyon yer alır. Bütün zemin değerli taşlarla kakma tekniğinde süslenmiştir. Oturma yerinin alt kısmı, birer "S" biçiminde kıvrımla ayak dayama yerine bağlanmaktadır. Ayak dayama yerinin ön kısmında kanatlı bir aslan figürü yer alır.



Katalog No: 12

Cinsi: Taht

Bulunduğu Yer: Topkapı Sarayı Müzesi, İstanbul.

Envanter No: 2825

Tarihi: Müze rehberine göre 1585 yılına tarihlendirilmiş⁷, ancak 17. yüzyıla ait.

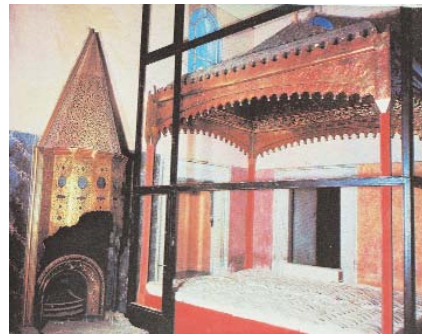
Kime Ait Olduğu: Sadrazam İbrahim Paşa tarafından Sultan III. Murad 'a takdim edildiği iddia ediliyor⁸. Ancak kime ait olduğu bilinmiyor.

Ölçüleri: y. 121 cm. g. 178 cm. d. 107 cm.

Ustası: Bilinmiyor.

Malzeme: Ceviz ağacı üzerine altın kaplama, üzerine 954 tane çapı 1x1 cm. ile 2x2 cm. arasında değişen zebecet kakılmış.

Tanım: Ahşap üzerine altın plakalarla kaplanmış, yanları ve arkası kapalı bir sedir tipindedir. Arkalığı dilimli bir yarım şemse tipindedir. Oturma yerinin alt kısmı dikdörtgen biçimli ve kapalıdır. Taht 5,5 cm. yüksekliğinde beş tane gümüş kaplı takoz üzerine oturmaktadır. Taht on parçadan oluşmuştur. Ön kısmındaki iki parçanın her biri 40x90 cm. boyutlarında olup, dış yüzleri ceviz ağacı üzerine altın kaplanmış, bu kaplama altından dörder çivi ile mihlanmıştır. Sağ taraftaki parçada 76 zebecet, sol taraftakinde ise 77 yuva olmasına karşılık, 76 zebecet vardır. Alt kısmındaki iki parça ise 107x40 cm. boyutlarında olup, ceviz ağacı üzerine altınla kaplanmıştır. Sağ ve sol parçalar üzerinde 84 tane zebecet bulunmaktadır. Tahtın iki yanındaki kolçaklar 107x40 cm. boyutlarında olup, bunların iki yanı ve üstü ile önden görünen kısmı altın kaplama ve zebecetlidir. Bu kolçakların ön tarafında dilimli babaları vardır. Her ikisinde de 193 zebecet vardır. Tahtın arkalığı dört parçadan oluşmaktadır. Altındaki iki parçası 84x40 cm. boyutlarındadır. Birer yüzleri altın kaplama olup, üzerlerinde 76'şar zebecet bulunmaktadır. Bunların üzerinde birer tarafları oymalı iki parça yer alır. Bu parçaların alt kenarları 81 cm., en yüksek kısımları da 41 cm.'dir. Her iki parçada 48'er zebecet vardır. Tahtın arka kısmı sarı sırmalı zemin üzerine küçük kırmızı güllü ustufa kumaşı kaplıdır.



Katalog No: 13

Cinsi: Taht

Bulunduğu Yer: Topkapı Sarayı Müzesi, İstanbul.

Tarihi: 1597-1598 yıllarında yaptırıldığına dair kitabe var.

Kime Ait Olduğu: Sultan III. Mehmed (1595-1603) tarafından yaptırıldığına dair kitabe var.

Ölçüleri: y. 553 cm., g. 395 cm., d. 274 cm.

Malzeme: Ahşaptan yapılmış, lake süslemeli.

Tanım: Ahşaptan yapılmış, dört sütun üzerinde tonozla örtülü bir çatısı olan baldakenli tipte bir tahttır. Dört sütun kırmızı lakedir. Tahtın tavanının iç kısmında bulut motifli bir bordür yer alır. Diğer bütün yüzey ise, siyah zemin üzerine kıvrık dallı çiçekler, çeşitli hatayı goncalar ve irili ufaklı enginar yapraklarından oluşan bir kompozisyonla süslenmiştir. Tavanın kuzey ve güney taraflarında madalyonlar içinde ejder ve simurg dövüşü sahneleri yer alır.



Katalog No: 14

Cinsi: Taht

Bulunduğu Yer: Topkapı Sarayı Müzesi, İstanbul

Envanter No: H. 1625

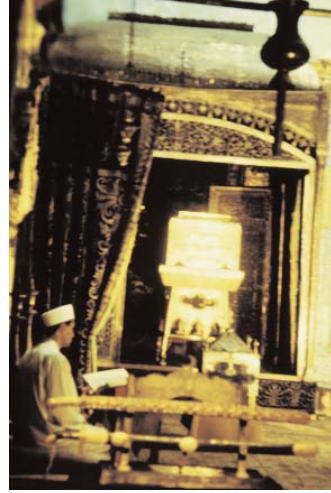
Tarihi: 17. yüzyıl başı

Kime Ait Olduğu: Sultan I. Ahmed tarafından yaptırıldığına dair kitabe var.

Ölçüleri: y. 247 cm., g. 88 cm., d. 74 cm.

Malzeme: Ahşap üzerine sedef kakma, zümrüt, firuze, zebercet ve yakutlarla süslü.

Tanım: Ahşaptan yapılmış oturma yeri koltuk tipinde, arkalıklı, kolçaklı, dört sütun üzerine oturan kubbesi ile baldakenli tipin değişik bir örneğidir. Tahtın önünde beşgen formda alçak üç basamak yer alır. Arkalık da beşgen biçiminde olup, ön ve arka kısımlarında sedef kakma tekniğinde yapılmış, vazodan çıkan karanfil, lale ve stilize çiçeklerden oluşan bir süsleme yer alır. Kolçakları dört parmaklıklılı olup, 2 m. uzunluğundaki arkadaki direkler kubbeyi taşımaktadır. Önde ise kolçakların yanında ayrıca kubbeyi taşıyan birer direk yer alır. Oturma yerinin alt kısmında da çiçekli bitki kıvrımlarından oluşan sedef kakma bir süsleme yer alır. Kubbesinin tepesinde Avrupa yapımı bir saat zarfı kullanılmıştır. Onun üstünde de kristal bir alem vardır. 1,4 m. x 0,74 m. boyutlarında ve 0,47 m. yüksekliğindeki kubbenin dört köşesinde ise birer kristal topuz bulunmaktadır.



Katalog No: 15

Cinsi: Taht

Bulunduğu Yer: Topkapı Sarayı Müzesi, İstanbul

Tarihi: 1611-1681

Kime Ait Olduğu: Sultan Murad IV tarafından yaptırılmış.

Ölçüleri: Bu taht Kutsal Emanetler Dairesi'nde bulunduğu için ölçü alma olanağı bulunmamıştır.

Malzeme: Gümüş üzerine altın yaldızlı.

Tanım: Dört sütun tarafından taşınan aynalı tonoz biçiminde bir çatısı olan baldakenli tipte bir tahttır.



Katalog No: 16

Cinsi: Taht

Bulunduğu Yer: Topkapı Sarayı Müzesi, İstanbul

Envanter No: H. 2879

Tarihi: 1622-1640

Kime Ait Olduğu: Sultan IV. Murad (1622-1640) tarafından sefere götürüldüğünden onun tahtı olarak adlandırılmıştır.

Ölçüleri: y. 67 cm., g. 156 cm., d. 93 cm.

Malzeme: Abanoz, fildişi, sedef, firuze.

Tanım: Yanları ve arkası kapalı bir sedir tipindedir. Tahtın arkalığı dilimli bir yarım şemse tipindedir. Arkalığın ortasında bir sedef kakılarak yapılmış bir madalyon vardır. Tahtın oturma yeri ise, kalem işiyle yapılmış, kirli sarı zemin üzerine kaplan postu motifleriyle süslüdür. Kolçakların iki tarafında ikişer fildişi babaları vardır.



Katalog No: 17

Cinsi: Taht

Bulunduğu Yer: Topkapı Sarayı Müzesi, İstanbul.

Envanter No: H. 735

Tarihi: 17. yüzyıldan sonra yapılmış olmalıdır.

Kime Ait Olduğu: Bilinmiyor.

Ölçüleri: y. 87 cm., g. 130 cm., d. 101 cm.

Malzeme: Ahşap üzerine altın kaplama, mineli, zümrüt, firuze, yakut, inci süslemeli.

Tanım: Yuvarlağa yakın oval bir sedir tipindedir. Arkalığı üç yanını dolanmaktadır. 46 cm. yüksekliğindeki bacakları boğumludur. Önünde bir ayak taburesi vardır. Altın kaplama üzerine mine işi ile çiçek motifleriyle süslenmiş, inci, yakut, zümrüt gibi değerli taşlar kakılmıştır.

Araştırmamızda tahtın, çeşitli kültürlerde aynı sembolik anlamları taşıdığını gördük. Bu anlamlardan en bilineni, tahtın bir egemenlik sembolü olmasıdır. Tahtın egemenlik sembolü olarak ilk kez ne zaman kullanıldığı bilinmemektedir. Ama topluluk halinde yaşayan tüm insanların kendilerine bir reis seçtikleri ve onu diğerlerinden ayırmak için giysi, taç gibi aksesuarların yanında makamını belirten bir sembole de gereksinim duydukları anlaşılmaktadır. Afrika'daki ilkel kabilelerde bile şef için özel bir tabure ayrılması, bunu gösterir.

Tahtın dinsel anlamı ise daha az bilinmektedir. Tahtın dinsel anlamı üç etkene dayanmaktadır. Bunlardan ilki, hükümdarın dinsel kimliğidir. Çok tanrılı dinlere inanan bazı toplumlarda hükümdarın tanrı, tanrının oğlu ya da naibi olarak kabul edildiği görülmektedir. Tek tanrılı dinlerde ise böyle bir durum söz konusu olmamakla birlikte, Eski Ahid'de Tanrı tarafından verilen ya da geri alınan krallık gibi inançların sürdüğü görülür. Hristiyanlık ve İslam'da ise bu inançları göremiyoruz. Ancak dinin yine de hükümdar ve yönetim üzerinde söz sahibi olduğu görülmektedir.

Tahtın dinsel anlamını oluşturan etkenlerden ikincisi ise, tahta oturan kutsal kişilerle bağlantılı olarak karşımıza çıkmaktadır. Gerek çok tanrılı, gerekse tek tanrılı dinlere inanan toplumlarda tanrı ya da tanrıların, tanrıçaların, peygamberlerin, havarilerin, azizlerin ve yüksek rütbeli din adamlarının tahta oturduklarına inanıldığı anlaşılmaktadır.

Tahtın dinsel anlamını oluşturan üçüncü etken ise, bazı toplumlarda tahtın kendisinin bir kült eşyası olarak kabul edilmesi, onun için törenler yapılması ve ona tapındığına ilişkin ipuçları vermesiyle bağlantılı olarak, tahtın kutsal kabul edilmesidir.

Tahtın en az bilinen sembolik anlamı ise, kozmolojik anlamıdır. Bu anlamın oluşmasında iki etken vardır. Bunlardan ilki, çeşitli toplumlarda görülen göksel taht kavramıdır. Çok tanrılı dinlere inanan toplumlarda tanrıların tahtlarının gökte olduğuna, hükümdarlık tahtlarının da gökten indirildiğine ya da hükümdarın göğe çıkıp tahta oturduğuna inanıldığı görüyoruz. Tek tanrılı dinlere inanan toplumlarda da Tanrının göksel bir tahtı olduğuna inanılmıştır.

Tahtın kozmolojik bir sembol olarak değerlendirilmesinin ikinci nedeni ise, tahtlarda kullanılan bazı kozmolojik sembollerle bağlantılıdır. Çeşitli kültürlerde ayı simgeleyen bir hayvan olan boğanın ve güneşi simgeleyen bir hayvan olan aslanın tahtlarda yer alması, tahtın kozmolojik anlamını güçlendirmektedir.

Tahtın bu üç sembolik anlamı ise, tahtların yapımında kullanılan malzemeyi, süslemeyi ve renkleri de etkilemektedir. Bu anlamların ışığında Türk tahtlarını, İslam'ın kabulünden önceki dönem ve İslam'ın kabulünden sonraki dönem olarak iki ayrı grupta inceledik. Önce, taht yapımında kullanılan malzeme ve renkleri ele aldık. İslam'ın kabulünden önceki dönemde Türk tahtlarında altının malzeme olarak, ahşap ve gümüşten daha çok kullanıldığını gördük. Tahtların yapım malzemesinin genelde ahşap olmasına karşılık, Kök Türklerin Zerdüşt dininin etkisiyle ağaçtan yapılmış nesnelere üzerine oturmayı yeğlemedikleri anlaşılmaktadır. Gümüş ise, Orta Asya'da az bulunan bir maden olduğundan taht yapımında pek kullanılmadığı görülmektedir. Kutadgu Bilig'de sözü edilen üç ayaklı gümüş kürsü dışında, Türklerin taht yapımında gümüş kullandığına ilişkin bir kanıt bulamadık. Tahtlarda ve taht minderlerinde

kullanılan renkler hakkında kaynaklarda bir bilgiye rastlanmamaktadır. Ancak altın renginin hükümdara özgü bir renk olarak kabul edildiği anlaşılmaktadır. İslamlaşmanın kabulünden sonraki dönemde de tahtların yapım malzemesi pek değişmemiştir. Yalnızca ahşap tahtlar daha fazla kullanılmıştır. Altın tahtların ise, her dönemde Türkler tarafından kullanıldığı görülmektedir. Gümüş de özellikle Osmanlılar tarafından taht yapımında kullanılan bir malzeme olmuştur. Renkler hakkındaki bilgimiz ise, Osmanlılar öncesi dönem için betimlerdeki tahtlara dayanmaktadır. Bu betimlerde tahtlarda kırmızı rengin, taht minderlerinde de mavi rengin bol kullanıldığı görülmektedir. Osmanlı tahtlarında ise kırmızı ve sarı renklerin, taht minderlerinde de başta kırmızı olmak üzere, siyah, beyaz, mor gibi renklerin kullanıldığı anlaşılmaktadır.

Tahtların tipleri de İslamlık öncesi ve sonrası dönemde pek fazla değişiklik göstermemiştir. Sedir tipinde bağdaş kurulup, oturmaya elverişli genişlikte kolçaklı ve kolçaksız tahtlar her dönemde kullanılmıştır. Bu tipte tahtların Türklerin oturma kültüründen kaynaklandığı anlaşılmaktadır. Budizmin etkisiyle altı sayısına verilen özel önem nedeniyle altıgen tahtların, özellikle Uygurlar tarafından sık kullanıldığı görülmektedir. İslamlaşmanın kabulünden sonraki dönemde de Büyük Selçukluların altıgen tahtlar ve keramik tabureler kullandıkları, daha sonra Osmanlıların da altıgen tahtlar kullandıkları betimlerden anlaşılmaktadır.

Aslanlı tahtların ise, İslamlık öncesi dönemde Türkler tarafından sıklıkla kullanıldığını gösteren betimler sınırlı sayıdadır. Bu betimlerde de aslanın tahtı taşıyan bir hayvan olmadığı, taht sahnelerinin altında yer aldığı görülmektedir. Selçuklular döneminde de aslanın simgesel değeriyle kabul edildiği ve taht sahnelerinde kullanıldığı görülmektedir. Osmanlılarda ise Kanuni Sultan Süleyman'ın kristal aslanlı tahtı dışında, aslanlı taht kullandıklarına ilişkin bir kaynak bulamadık. Aslanlı tahtların Bizans'ta olduğu gibi, İslam dünyasında da Hz. Süleyman'ın efsanevi tahtı dolayısıyla benimsendiği anlaşılmaktadır. Ancak yine de aslanın kozmolojik anlamını düşündüren bazı anlatımlar, Osmanlı tahtların-

daki kitabelerde görülmektedir. Sultan I. Ahmed tahtında yer alan, tahtın aslan burcuyla benzeşim içinde ele alındığı dizeler, aslanlı tahtın artık kullanılmamasına karşılık, düşünsel düzeyde varlığını kanıtlar.

Koltuk tipinde tahtların ise İslamlık öncesi dönemde yaygın olarak kullanıldığına ilişkin yeterli kanıt yoktur. Ancak Pazırık kurganında bulunan bir örtü üzerinde görülen koltuk biçiminde bir tahta oturmuş tanrıça figürü, bu tipte tahtların erken tarihli bir örneğini sunar. Osmanlıların da bu tipte tahtlar kullandıkları, minyatürlerden ve günümüze gelen tahtlardan anlaşılmaktadır.

İslamlık öncesi dönemde İstemi Kağan tarafından kullanılan tekerlekli araba biçiminde taht ve Kutadgu Bilig'de sözü edilen üç ayaklı taht tipleri ise, İslamlık sonrası dönemde ortadan kaybolmuştur. Tekerlekli araba biçiminde tahtın güneş ve ay tanrılarının tahtlarına benzediği, hükümdarın böyle bir tahta oturarak bu tanrıların görünümünü almak istediği düşünülebilir. Üç ayaklı taht ise, simgesel bir taht motifidir. Devlet aygıtını simgelemektedir.

İslamlık öncesi dönemde Türkler tarafından kullanıldığına dair bir kanıt olmayan yeni bir taht tipi ise, Osmanlılar tarafından sık kullanıldığı günümüze gelen örneklerden anlaşılan baldakenli tahtlardır. Gökyüzüyle ilişkili simgesel bir anlam taşıdığı anlaşılan bu tahtlar, Osmanlılar tarafından hem kapalı, hem de açık alanlarda kullanılmıştır.

Tahtın kullanıldığı törenler de İslamlık öncesi ve sonrası dönemde aynıdır. Ancak törenlerde bazı değişiklikler görülür. Tahta çıkma törenlerinde İslamlık öncesi dönemde kağanın boğazının sıkılması, keçe üzerinde havaya kaldırılıp, dokuz kez doğudan batıya doğru çevrilmesi gibi gelenekler, İslamlık sonrasında görülmez. Osmanlı hükümdarlarının tahta çıkış törenlerinin Topkapı Sarayı'nda Bab üs Saade önünde yapıldığı bilinir. Törende uyulacak teşrifat kuralları da belirlidir. Ancak bazı durumlarda törenin otağda da yapıldığı ve hükümdarın teşrifat kurallarına uymadığı da görülür. İmparatorluğun son dönemlerinde ise bazı geleneklerin unutulduğu, törenlerde uyulması gereken kurallara uyulmadığı, bu tören-

lere katılanların tanıklıklarından anlaşılmaktadır.

Elçi kabul törenlerinde ise, hükümdarın tahta oturması her dönemde görülmektedir. İslamlık öncesi dönemde bazen bu kurala uyulmadığı görülse de, genelde hükümdar tahtında oturarak elçileri kabul etmiştir. Bu törenin genellikle otağda yapılması ilginçtir. Otağın bu amaçla kullanımı, göçebe geleneğine bağlanabilir gibi görünüyorsa da, otağın gök kubbenin simgesi olarak düşünülmesinin de etkin olabileceği düşünülmelidir. Selçuklu döneminde de elçi kabullerinin otağda yapıldığı görülmektedir. Osmanlı döneminde ise, saraylarda kabul için ayrı bir mekan ayrıldığı görülür. Arz Odası olarak adlandırılan bu mekanda baldakenli tahtın kullanımının sürmesi, göksel inançlarla ilişkinin bu yolla sürdürülmesine ilişkin bir kanıt olarak kabul edilebilir.

Saray düğünlerinde gelinin tahta oturtulması geleneğinin de Uygurlar'dan başlayarak, Selçuklu ve Osmanlılarda da sürdüğü görülmektedir. Gelinlerin oturdukları taht, saltanat tahtı anlamında olmamakla birlikte, saltanatın bu önemli simgesinin kullanımıyla düğünlere çok önem verildiğini gösterir.

Osmanlılarda Arife günü ve bayramlarda da hükümdarın saray erkaniyle bayramlaşması için bir tören yapılmıştır. Arife günü, tahtın Topkapı Sarayı'nda Arz Odası kapısı önüne, bayramlarda da Bab üs Saade önüne kurulması gelenek haline gelmiştir. Daha sonraları ise Dolmabahçe Sarayı'nda muayede salonu bu tören için kullanılmıştır. Törenler ise, hükümdarın görkemini gösteren bir biçimde yapılmış, Fatih Sultan Mehmed'in kanunnamesinde belirtilen teşrifat kurallarına uyulmuştur.

Taht, öteki kültürlerde olduğu gibi Türkler için de her zaman önemli bir simge olmuştur. Hükümdarlığın bu önemli simgesi törenlerde hükümdarın gücünü ve egemenliğini belirten bir nesne olarak kullanılmıştır. Dinsel inançlar da tahtın dinsel bir simge olmasına yol açmıştır. Türklerde İslamlık öncesi dönemde hükümdarın kutsal bir kimlik taşıdığı görülmektedir. İslamlığın kabulünden sonraki dönemde de hükümdarın dinsel kimliğini sürdürdüğü kullandıkları unvanlardan anlaşılmaktadır. Hilafetin ele geçirilmesiyle birlikte Osmanlı sultanları, aynı zamanda İslamlığın en yüksek dereceli reisi durumuna gelmişlerdir.

Tanrı ve tanrıların, kutsal kişilerin tahta oturdukları inancı, Türk kültüründe de her zaman varolmuştur. Tahtın kendisinin kutsal kabul edilmesine ilişkin inançlar ise, İslamlık öncesi dönemde yalnızca bir kaynağa dayalı olarak görülmektedir. Ancak Türklerin, tahtın dinsel anlamını oluşturan etkenlerden ikisini gerçekleştirdikleri görülmektedir.

Tahtın kozmolojik bir simge olarak değerlendirilmesine yol açan etkenlerden biri olan göksel taht anlayışı, Türkler tarafından her dönemde görülmektedir. İslam öncesi dönemde tanrıların göksel bir tahta oturduklarına, hükümdarın tanrı tarafından gökyüzüne götürüldüğüne inanılmıştır. İslamlıkta da Tanrı'nın tahtının bütün gökleri ve yerleri kapladığına inanılmıştır. Tahtla ilgili kozmolojik simgelerden biri olan aslan da tahtlarda ve taht sahnelerinde kullanılmıştır. Ayrıca gökle ilgili bazı simgelerin de taht tiplerini etkilediği görülmektedir. Baldakenli tahtlar ve bu tahtlara asılan askı topları tahtların göksel bir simge olduğu yolundaki inancı güçlendirmektedir.